



ENGAGEMENT ET COMMUNICATION SUR LE PROGRÈS 2022





SOMMAIRE

PAGE **04**

LA RSE, UNE DÉMARCHE FORMALISÉE EN 2020

PAGE **07**

UNE DÉMARCHE STRUCTURÉE EN 2022 AU SERVICE
DE LA PROGRESSION DE L'ENTREPRISE SIFA

PAGE **11**

62 ACTIONS CONCRÈTES MENÉES EN 2022
SUR LES 7 PILIERS DE LA RSE SELON L'ISO 26000

1. Domaine environnemental
2. Domaine social
3. Domaine sociétal

PAGE **20**

UNE NÉCESSITÉ ET UNE VOLONTÉ RÉSOLUE DE SIFA
DE MENER CETTE DÉMARCHE À LONG TERME



United Nations
Global Compact

ÉDITO

J'ai l'honneur de vous confirmer que SIFA soutient les dix principes du Global Compact des Nations Unies concernant le respect des droits de l'Homme, des normes internationales du travail, la protection de l'environnement et la lutte contre la corruption.

Par cette lettre, nous exprimons notre volonté d'intégrer ces principes dans la stratégie de notre entreprise, sa culture, ses opérations quotidiennes, et de les faire progresser dans notre zone d'influence.

Également, de participer à des projets collaboratifs faisant progresser les objectifs de développement plus larges des Nations Unies, en particulier les objectifs de développement durable. SIFA fera une déclaration publique de cet engagement à ses parties prenantes.

Nous convenons également que l'une des obligations qui conditionne notre participation au Global Compact est la publication annuelle d'une Communication sur le Progrès (COP), décrivant les efforts de notre entreprise dans l'intégration des 10 principes et dans le soutien de tous groupes de travail spécialisés créés par le UN Global Compact que notre entreprise peut rejoindre à une date ultérieure.

Nous nous engageons donc à publier nos progrès dans un délai d'un an maximum à compter de notre date d'adhésion, et par la suite annuellement, en conformité avec les directives pour les Communications sur le progrès du Global Compact. Cette COP contiendra trois éléments :

- 01** Le renouvellement signé du dirigeant envers le Global Compact et ses principes (document distinct de la présente lettre)
- 02** Une description des actions pratiques (politiques, procédures, activités) que l'entreprise a prises ou planifiées pour intégrer les thèmes des droits de l'Homme, des normes internationales du travail, de l'environnement et de la lutte contre la corruption
- 03** Une mesure des résultats des actions entreprises, ou des objectifs chiffrés.

Meilleures salutations,

Amaury Reynal de Saint Michel
Président



PARTIE 1

LA RSE, UNE DÉMARCHE FORMALISÉE EN 2020

PARTIE 1

LA RSE, UNE DÉMARCHE FORMALISÉE EN 2020

La démarche SIFA de Responsabilité Sociétale des Entreprises (RSE) a été formalisée dès l'année 2020. Elle est caractérisée par un mode de gouvernance collégial et fait partie intégrante de la stratégie de l'entreprise à long terme. SIFA a toujours fait preuve d'un engagement réel et durable dans le développement économique et social des outre-mer.

Cet engagement s'est matérialisé par la rédaction et la publication de la charte RSE SIFA articulée autour des 4 grands axes stratégiques suivants :

01
Faire preuve
d'éthique
dans les
pratiques
du quotidien

03
Minimiser
l'impact
de ses activi-
tés sur l'envi-
ronnement

02
Agir en
employeur
responsable

04
Contribuer par
ses actions à
l'intérêt général

Cette [charte](#) a été communiquée aux parties prenantes de la démarche. Elle est accessible sous le lien internet suivant :

Site web SIFA



Les engagements de cette charte se sont concrétisés par deux audits ECOVADIS réalisés le 03/02/2021 et le 20/01/2022 sous l'égide du secrétaire général et de la direction générale. Afin de soutenir cette démarche, 52 documents ont été rédigés ou rassemblés depuis deux années. La notation de SIFA par ECOVADIS a progressé passant de 44/100 à 54/100 ; Les efforts les plus significatifs entre ces 2 audits ont été réalisés dans les domaines de l'éthique et des achats responsables. Nous devons encore mener des actions d'améliorations prioritaires dans les domaines de l'environnement et du développement durable.

En fin d'année 2021, la direction générale de SIFA a souhaité s'engager plus avant dans la démarche RSE en adhérant au programme GLOBAL COMPACT de l'Organisation des Nations Unies.

Cet engagement consiste à mettre en œuvre et en application les 10 principes suivants dans l'organisation de l'entreprise SIFA :

- 01** Soutenir et respecter la protection des droits de l'Homme dans la sphère de leur influence
- 02** S'assurer que leurs propres sociétés ne sont pas complices d'abus de droits de l'Homme
- 03** Respecter la liberté d'association et la reconnaissance du droit aux associations collectives
- 04** Contribuer à l'élimination de toutes les formes de travail forcé et obligatoire
- 05** Contribuer à l'abolition effective du travail des enfants
- 06** Contribuer à l'élimination de la discrimination dans l'emploi et les professions
- 07** Soutenir l'application d'une approche de précaution vis-à-vis des enjeux environnementaux
- 08** Prendre des initiatives visant à promouvoir une plus grande responsabilité environnementale
- 09** Favoriser la mise au point et la diffusion de technologies respectueuses de l'environnement
- 10** Lutter contre la corruption



La direction de SIFA s'est engagée le 30 Novembre 2021 à publier tous les deux ans une Communication sur l'engagement sous la forme d'un rapport RSE.

Ce rapport RSE 2022 est fondé sur une évaluation de l'existant par un cabinet extérieur. Un diagnostic de l'existant en matière de RSE a été réalisé le 26 Septembre 2022 sur la base d'un questionnaire bâti selon la norme ISO 26 000 et comprenant 95 questions.

Cette analyse a participé à démontrer la réalité de la démarche RSE chez SIFA.

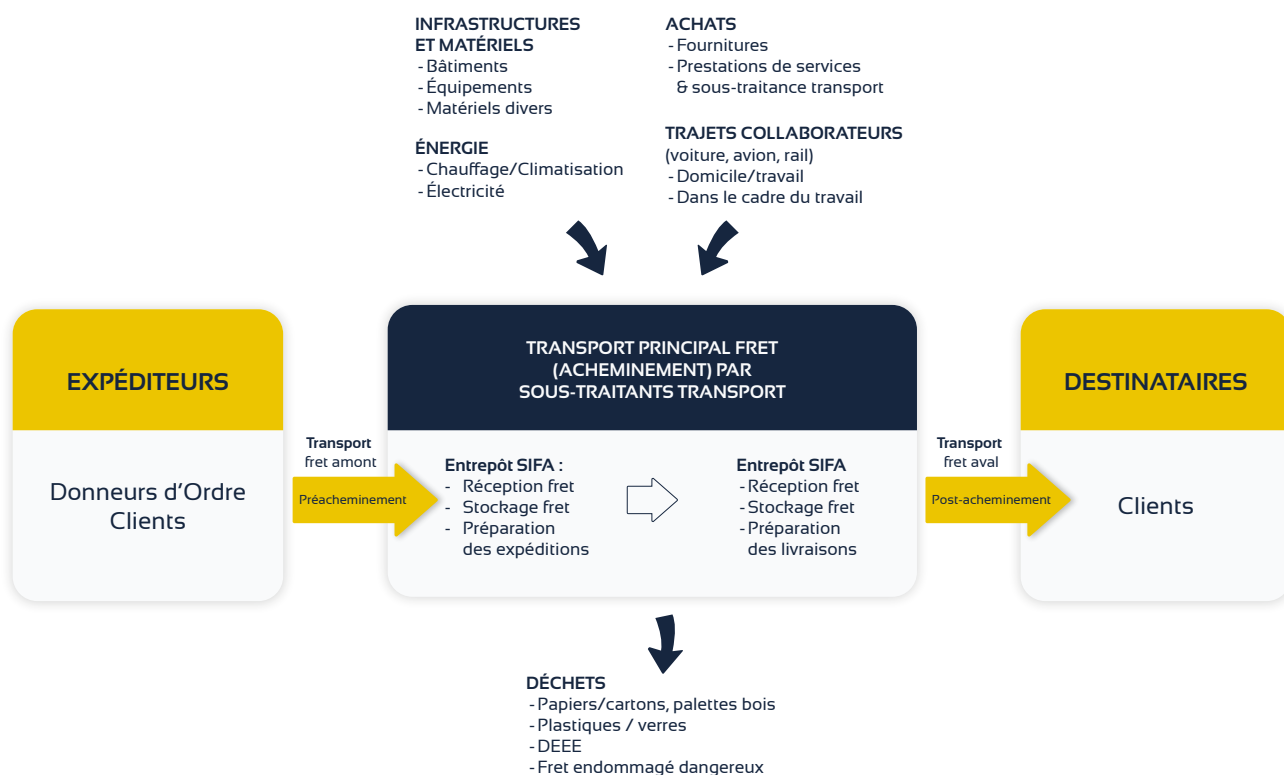
ANALYSE DES RÉPONSES AUX 7 PILIERS DE LA NORME ISO 26 000

Total : 62,79% - 270 points sur 430 évalués de 1 à 5



Le pilier à renforcer en priorité est le volet environnemental, prévu dès 2023.

CARTOGRAPHIE DES FLUX DE CARBONE SIFA



Le focus sur les activités « cœur de métier » de SIFA, mettent en évidence l'empreinte carbone due en grande partie au transport de fret maritime et aérien, réalisés par ses sous-traitants. Ces derniers sont générateurs d'émissions carbone importantes, de responsabilité indirecte pour SIFA.

Un des principaux points de l'audit met en lumière la nécessité de formaliser par écrit la démarche. C'est l'objet de la seconde partie de ce rapport.



PARTIE 2

**UNE DÉMARCHE
STRUCTURÉE EN 2022
AU SERVICE DE LA
PROGRESSION DE
L'ENTREPRISE SIFA**

PARTIE 2

UNE DÉMARCHE STRUCTURÉE EN 2022 AU SERVICE DE LA PROGRESSION DE L'ENTREPRISE SIFA

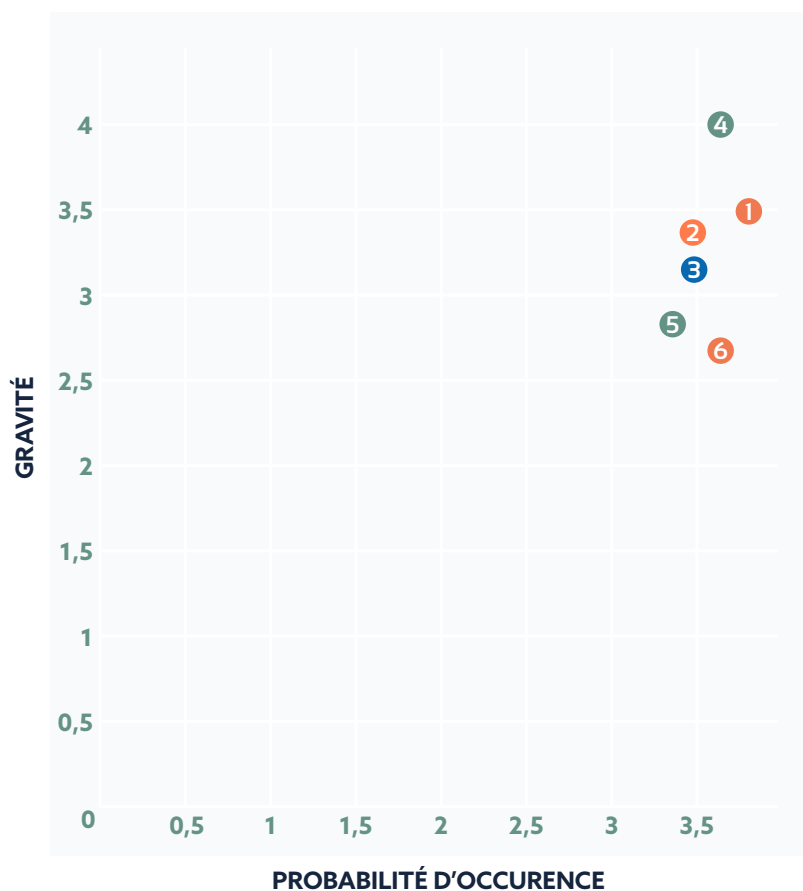
Suite à l'engagement de la gouvernance de SIFA dans le programme international Global Compact une structuration de la démarche RSE s'est mise en place en 2022.

L'auditrice certifications du groupe a été nommée Responsable Démarche RSE SIFA en Mai 2022.

Un premier comité RSE regroupant la Direction générale, le Secrétaire Général et la Responsable RSE a eu lieu le 10/10/2022. Ce comité a vocation par la suite à s'élargir à d'autres parties prenantes. Lors de ce premier comité, la constitution du comité RSE a été notamment actée (membres, fréquence et objet), une première cartographie des risques RSE a été établie en tenant compte du contexte stratégique du groupe et une première liste des parties prenantes a également été élaborée afin de mieux cerner les besoins et les attentes en matière de RSE de tous les partenaires de SIFA.



CARTOGRAPHIE DES RISQUES RSE DE SIFA



Cette première cartographie des risques RSE SIFA donne une idée des risques prioritaires à adresser dans le cadre de la démarche.

Ces risques s'alignent sur les axes stratégiques énoncés dans la charte RSE de 2021 de la façon suivante :

1^{er} axe : Faire preuve d'éthique dans les pratiques du quotidien

- ① Contraintes réglementaires
- ② Augmentation des sanctions réglementaires et du risque de non-conformité

2^d axe : Agir en employeur responsable

- ③ Tensions sur le marché de l'emploi dû à une mutation du monde du travail

3^e axe : Minimiser l'impact des activités de SIFA sur l'environnement

- ④ Dérèglement climatique et catastrophes naturelles
- ⑤ Dégradation de l'environnement

4^e axe : Contribuer par nos actions à l'intérêt général

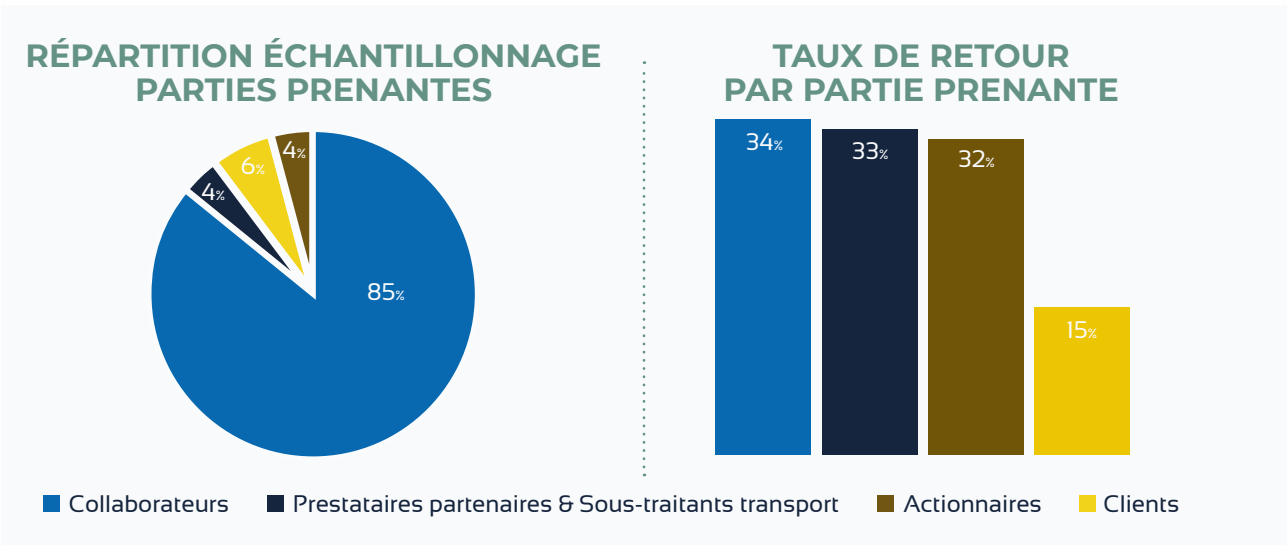
- ⑥ Croissance des inégalités et tensions sociales

● SOCIÉTAL ● SOCIAL ● ENVIRONNEMENTAL

NOTRE QUESTIONNAIRE RSE

L'envoi d'un questionnaire sur les attentes des principales parties prenantes vis à vis de la RSE va permettre de mieux définir les priorités RSE de la société pour le futur. Ce questionnaire a été adressé à un échantillonnage des différentes parties prenantes en Octobre 2022.

Total : 638 questionnaires envoyés
Le taux de retour global à mi-novembre est de 33%.



LES ATTENTES DES PARTIES PRENANTES	COLLABORATEURS		CLIENTS	ACTIONNAIRES	PRESTATAIRES PARTENAIRES & SOUS-TRAITANTS TRANSPORT
	ATTENTE N°1	Valoriser les collaborateurs	Réduire les émissions de gaz à effet de serre lors des transports	Réduire la production de déchets d’emballages	Formaliser les pratiques SIFA en matière d’éthique et de lutte contre la corruption
	ATTENTE N°2	Améliorer la qualité de vie au travail, la santé, la sécurité	Réduire la production de déchets d’emballages	Éviter des pollutions environnementales de grande ampleur	Réduire les émissions de gaz à effet de serre lors des transports
			Valoriser les collaborateurs		Éviter des pollutions environnementales de grande ampleur Améliorer la qualité de vie au travail, la santé, la sécurité
	ATTENTE N°3	Lutter contre les discriminations au sein du groupe SIFA		Avoir un impact territorial positif	Réduire la production de déchets d’emballages
Protéger la biodiversité					
Avoir des relations de qualité avec le groupe SIFA					
				Valoriser les collaborateurs	
				Lutter contre les discriminations au sein du groupe SIFA	

LES 7 PRINCIPALES ATTENTES DEVIENNENT NOS ENGAGEMENTS POUR 2023

Nos engagements s'adossent aux 4 axes stratégiques définis dans notre charte RSE en 2021.

Les objectifs chiffrés à atteindre sur ces engagements ont été définis lors du second Comité RSE le 17 Novembre 2022. Ces objectifs feront l'objet d'indicateurs de mesure de performance et de suivi intégrés dans un tableau de bord trimestriel.



SOCIÉTAL



SOCIAL



ENVIRONNEMENTAL



1^{er} AXE

FAIRE PREUVE D'ÉTHIQUE
DANS LES PRATIQUES
DU QUOTIDIEN

01

Engagement

Formaliser les pratiques SIFA en matière d'éthique et de lutte contre la corruption

Objectif

Former plus de 80% des collaborateurs à l'échelle groupe aux pratiques en matière d'éthique et de lutte contre la corruption en priorisant les fonctions « à risque » (Directions, Services financier, RH & comptable, Services Commerciaux, Services Douane...)



3^e AXE

MINIMISER L'IMPACT
DES ACTIVITÉS SIFA
SUR L'ENVIRONNEMENT

05

Engagement

Réduire les émissions de gaz à effet de serre lors des transports

Objectif

Réaliser d'ici 2023, un bilan carbone à l'échelle groupe, prérequis nécessaire aux arbitrages ultérieurs

06

Engagement

Réduire la production de déchets d'emballage

Objectif

Mettre en place à l'échelle groupe une politique 0 déchets d'entrepôts non valorisables à horizon 31/12/2023



2^d AXE

AGIR EN EMPLOYEUR RESPONSABLE

02

Engagement

Améliorer la qualité de vie au travail, la santé, la sécurité

Objectif

Former 100% des collaborateurs des entrepôts à l'échelle groupe à la prévention des TMS (Troubles Musculo Squelettiques)

03

Engagement

Valoriser les collaborateurs

Objectif

Faire valider par un organisme de formation reconnu par la profession le niveau de connaissance du métier d'employeur de 80% des collaborateurs entrepôts à l'échelle groupe et prévoir un cursus de formation pour les nouveaux entrants non issus du métier

04

Engagement

Lutter contre les discriminations au sein du groupe SIFA

Objectif

Maintenir l'index d'égalité hommes-femmes à un niveau minimum de 85/100



4^e AXE

CONTRIBUER PAR SES ACTIONS À L'INTÉRÊT GÉNÉRAL

07

Engagement

Avoir un impact territorial positif sur les populations

Objectif

Investir à minima 100 000€ à l'échelle groupe en 2023 dans des actions philanthropiques et de mécénat des communautés locales



PARTIE 3

**62 ACTIONS CONCRÈTES
MENÉES EN 2022 SUR
LES 7 PILIERS DE LA RSE
SELON L'ISO 26000**

PARTIE 3

62 ACTIONS CONCRÈTES MENÉES EN 2022 SUR LES 7 PILIERS DE LA RSE SELON L'ISO 26000

Nous avons regroupé les principales de ces 62 actions menées sous l'égide de la société SIFA par ses collaborateurs, sous-traitants ou parties prenantes sous 3 grands domaines de classification.



1. DOMAINE ENVIRONNEMENTAL

SIFA VILLEJUST

Le nouveau siège social de SIFA Villejust a été conçu avec une démarche d'Ecoconception en privilégiant les aspects basse consommations, une centrale de traitement de l'air nouvelle génération...

De plus il a déjà été installé 2 bornes de recharge pour véhicules électriques, en avance sur les obligations prévues pour 2025 ; 4 autres sorties sont prévues en attente.

L'Adhésion récente au Pacte Mondial des Nations Unies (GLOBAL COMPACT) relève elle aussi du domaine de la gouvernance environnementale.



Lettre
engagement



SIFA ROISSY

Des bacs de tri sélectif de nos déchets magasin ont été approvisionnés et installés.

De plus, une réduction des éclairages a été mise en place afin de réduire les consommations.



SIFA ROUEN

En 2022 le changement des luminaires de l'entrepôt (passage en LED) devrait favoriser des économies de consommation d'électricité d'environ 160 750 kWh/an et d'émissions de CO2 d'environ 90 t/an.

SIFA MARTINIQUE

L'installation d'un système de déminéralisation d'eau courante pour l'alimentation des batteries des chariots élévateurs permettra d'éviter des achats de produits nouveaux de ce type.

SIFA Martinique finance directement la reforestation en Martinique selon le programme Pey'i Vert. Ce partenariat est signé pour 3 ans et sera sans doute amené à être amplifié, avec Pey'i Vert ou avec d'autres acteurs. Cette initiative participe au programme de compensation qui sera structuré plus avant en 2023.

Document
attestant
de la signature
avec Pey'i Vert



SIFA GUADELOUPE

Le bâtiment abritant nos activités est situé en zone HQE (Haute Qualité Environnementale).

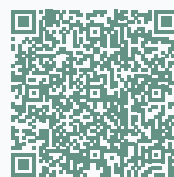
Ceci a impliqué une conception favorisant les concepts de RSE de réduction des consommations : Structure acier pour la zone bureau recouvert d'hydrofuge, utilisation au maximum de la lumière naturelle, éclairage par détection de certaines zones. De plus, la gestion des climatisations et des éclairages est effectuée via des programmeurs de contrôle d'allumage et d'arrêt automatique selon les jours ouvrés et tenant compte des jours fériés et chômés.

Les collaborateurs de l'entité ont participé à une sensibilisation à la gestion de l'énergie et à la conversion au zéro papier avec une focalisation sur la gestion des déchets et les tris Palettes et papier/carton.

SIFA POLYNÉSIE FRANÇAISE

L'entité locale est désormais membre du club des entreprises Polynésiennes Eco Responsables EPER. La signature de la charte implique un engagement dans une démarche de gestion et réduction des déchets ainsi que de la dépense énergétique.

Document de la charte EPER



SIFA NOUVELLE-CALÉDONIE

L'écoconception de notre plateforme logistique a été réalisée selon les normes HQE (Haute Qualité Environnementale) prenant en compte 14 cibles selon 4 niveaux (écoconstruction, éco gestion, confort & santé) : Murs avec ossature métallique, cloisons placo en intérieur, isolation thermique et acoustique de 8 cm en lame de roche, façade en bac acier, 80% des bureaux sont éclairés en lumière directe et 20% éclairés en lumière indirecte par les couloirs, éclairage temporisé dans les communs et pièces aveugles...

De plus une évaluation de la gestion des déchets a été initiée en 2022 sous l'égide de la Chambre de Commerce et d'Industrie locale. Nous attendons avec impatience leurs conclusions et leurs éventuelles recommandations d'actions concrètes.





2. DOMAINE SOCIAL

SIFA VILLEJUST

Pour améliorer la qualité de vie au travail, promouvoir et faciliter la pratique du sport par les collaborateurs, il a été décidé de la mise à disposition d'équipements sportifs dans une salle de sport dédiée avec 2 tapis de course, 2 rameurs, 1 vélo d'appartement, 2 vélos elliptiques, 1 table de ping-pong, des bancs de musculation, sanitaires, douches et cabines.



SIFA LE HAVRE, SIFA ROUEN, SIFA ROISSY

La mise en place de séances de coaching des équipes entrepôt par un ostéopathe a pour but de se former à l'éveil musculaire avant effort (gestes et postures) et de prévenir les TMS. En concertation avec le CSE, il a été décidé de la fourniture d'équipement supplémentaires de protection contre les TMS (gilets percko).



SIFA ROISSY

La fourniture de matériel pour les collaborateurs du type marche pied, coussin de siège, procède d'une volonté d'améliorer les conditions de travail. Des produits spécifiques sont mis en place pour notre personnel féminin afin de tenir compte de certaines spécificités et de faciliter la présence sur le lieu de travail.

SIFA GUADELOUPE

Le statut « employé handicap » est reconnu par l'entreprise qui met en place des actions d'informations sur le sujet. Une employée handicapée est employée dans la structure, ce qui permet aussi une sensibilisation sur la situation des handicapés au travail qui doit être à terme la même que pour les autres employés.

Il a été procédé en 2022 au renouvellement des équipements de travail (sièges ergonomiques, souris ergonomiques, double écran pour certains ordinateurs de bureau ...) et ce afin toujours de favoriser les conditions de travail des employés SIFA.

Un important partenariat avec la CGSS sur les conditions de travail en milieu logistique (dépôt), a pu être concrétisé. Des mesures concrètes sont attendues dans un proche avenir.

Il faut aussi insister sur le choix de privilégier l'achat des fournitures au sein de l'économie locale. Ceci permet de limiter les consommations de CO2 par des transports liés à l'acheminement.

SIFA NOUVELLE-CALÉDONIE

Un programme innovant d'une formation sur 3 années, en intra et s'adressant à l'ensemble des collaborateurs, a été mis en place : la COHESION PERFORMATIVE. L'équipe est répartie en 3 groupes. Il y a 3 sessions par an de 2 journées chacune avec pour programme en 1ère année, des modules dirigés vers la connaissance de soi (134h), en 2^{de} année, des modules orientés sur l'équipe et la facilitation (126h) et en 3^e année, des modules dirigés vers le client et le monde extérieur (132h). Ce programme complet et « cousu-main » vise à renforcer la connaissance personnelle entre collaborateurs pour ensuite évoluer pleinement au sein d'un groupe et s'épanouir à travers des objectifs de performance. Il est focalisé sur la qualité de service à délivrer aux clients/partenaires du groupe SIFA.

.....

SIFA POLYNÉSIE FRANÇAISE

Un programme innovant d'une formation sur 3 années, La mise en place de cours de yoga par un coach sportif un soir par semaine au sein du bureau participe de la volonté du groupe SIFA d'améliorer les ambiances au sein des entités de travail et de promouvoir et faciliter la pratique du sport par les collaborateurs.





3. DOMAINE SOCIÉTAL

SIFA TOUTES ENTITÉS DE FRANCE MÉTROPOLITAINE

Le partenariat a été renforcé en 2022 avec l'ISTELI (Institut Supérieur du Transport Et de la Logistique Internationale). Cette école constitue une référence dans les métiers de la branche d'activité du transport et de la logistique et nécessite la participation de professionnels du secteur pour son fonctionnement. C'est aussi une partie prenante externe de SIFA.

SIFA répond présent à ce partenariat réel de deux manières : présentation de la société et de ses métiers aux étudiants, participation bénévole aux oraux des jurys (diplômes initiaux et VAE).

La participation de plusieurs cadres de SIFA à ces actions auprès de l'ISTELI, directeur général, secrétaire général, directeur des affaires douanières, responsables d'agence, responsable logistique, responsable marketing est particulièrement significative lors de la présentation du mémoire de synthèse d'une pratique professionnelle exercée pendant un stage en entreprise. SIFA affiche ainsi son désir de contribuer à la réussite de cette partie prenante externe essentielle pour la profession.



SIFA PROJETS

Notre entité spécifique a noué un partenariat significatif avec le Colloque National Éolien les 12-13 oct. 2022 au Parc Floral de Paris. Ce colloque vise à assurer la promotion des énergies renouvelables dans la production électrique nationale.



SIFA LE HAVRE

Une participation financière au soutien d'une équipe à la course de l'Amazone au Havre a été mise en place. Cet événement est organisé pour soutenir la lutte contre le cancer du sein et rassemble plus de 7000 participants en général.

De même, un partenariat a été initié sur le premier Aquathlon organisé par le club de l'ESMGO triathlon (Gonfreville-L'Orcher - 76). Pour cette compétition réservée aux jeunes de 6 à 18 ans, chaque compétiteur s'est vu offrir un petit lot SIFA.





SIFA ROISSY

Une action de mécénat culturel importante s'est déroulée en 2022 avec la participation à l'exposition sur l'art aborigène australien en partenariat avec l'ambassade d'Australie au cours de laquelle une œuvre a été acquise, intitulée « le Rêve de la Fourmi à Miel de Michelle », acrylique sur toile de l'artiste Michelle LEWIS issue de la Nation Pitjantjatjara, résidente de Pukatja, Terres APY, Australie Méridionale.



SIFA MARTINIQUE

Le sponsoring d'une équipe de 2 jeunes martiniquais pour leur participation à la 4L Trophy au Maroc s'est concrétisé par la fourniture gratuite du transport du véhicule entre La Martinique et le Maroc.

Une équipe de 3 collaboratrices de SIFA Martinique (SIFAST&FURIOUS) ainsi qu'une équipe extérieure (HANDI'NETTES) ont été sponsorisées respectivement par SIFA Martinique et SIFA Nantes pour leur participation au RAID DES ALIZES, une aventure nature, sportive et solidaire 100% féminine qui se déroule sur 3 jours consécutifs à la Martinique.



Lire l'article



SIFA GUADELOUPE

Nous continuons d'importantes actions locales de mécénat et de sponsoring avec des paniers alimentaires pour familles défavorisées et le soutien à l'Association Ruban Rose (lutte contre le cancer du sein).

Une initiative très concrète en faveur de l'emploi local a vu le jour sous la forme d'un partenariat Employabilité avec le Lycée de Port Louis (LPO).

Ce partenariat se concrétise par le recrutement d'une dizaine de stagiaires par an et éventuellement leur embauche (2 par an en moyenne, hors renouvellement).

Un accompagnement des professeurs du LPO sur la visite de notre outil logistique et sur les métiers du transport s'est lui aussi mis en place.

Il se traduit par la mise en place de contrats de professionnalisation (alternance) et des stages favorisant la découverte de métiers (stage reconversion professionnelle). Ces stages sont menés en partenariat avec le Pôle Emploi local.

SIFA SAINT-MARTIN

L'engagement de SIFA s'est traduit par le sponsoring de l'équipe Saint-Martinoise SXM SONICK. Cette équipe est composée de deux sportives, Sonia et Yannick toutes deux fortement engagées et connues localement dans les compétitions sportives à causes caritatives. Elles ont participé à la course FEMINA ADVENTURE qui a eu lieu en Guadeloupe du 15 au 20 novembre 2022 pour la lutte contre le cancer du sein.



SIFA NOUVELLE-CALÉDONIE

Deux actions importantes de sponsoring ont eu lieu en 2022 :

1. Un partenariat de trois ans a été noué avec la ligue de tennis locale. Le championnat, qui se tient depuis 18 ans, porte désormais le nom « d'OPEN SIFA » et se déroule en tout début d'année juste avant l'OPEN D'AUSTRALIE.
2. Le sponsoring du comité Miss Nouvelle Calédonie avec le transport à titre gracieux des robes pour les candidates au titre de Miss Calédonie 2023.

SIFA MAYOTTE

Nous sommes très engagés dans le sponsoring de l'association RANDOCLEAN à hauteur de 1500€ depuis 2021 et de même dans le soutien d'une équipe de football locale.



DU DIMANCHE 1^{ER} JANVIER
AU SAMEDI 7 2023

RÉSERVATION
www.inlive.nc



SIFA TAHITI

2 équipes de 6 collaborateurs SIFA sponsorisées par SIFA Tahiti pour leur participation au Triathlon des entreprises au cours duquel se sont affrontées 225 équipes tahitiennes en relais (5kms de course à pied, 15km de cyclisme et 500m de natation).



SIFA CÔTE D'IVOIRE, SIFA SÉNÉGAL

On doit mentionner en 2022 la première participation de SIFA à la quatrième édition d'Ambition Africa. Cet événement organisé sous la responsabilité du Ministère de l'Économie, des Finances et de la Souveraineté industrielle et numérique est un événement business incontournable entre la métropole française et l'Afrique.

« #AmbitionAfrica » a pour objectif de contribuer à créer de nouveaux courants d'affaires entre l'Afrique et la France : export et investissements vers l'Afrique, accueil des investisseurs africains en France, partenariats croisés. C'est une preuve majeure de la volonté de SIFA de s'inscrire dans le développement des communautés locales où sont implantées ses entités.

SIFA NOUVELLE-ZÉLANDE

Nous avons été sponsor officiel auprès de la Chambre de Commerce Franco-Néo-Zélandaise (FNZCCI) lors de la BASTILLE WEEK 2022, semaine riche en événements à Auckland et cette année très tournée vers des sujets environnementaux.





PARTIE 4

**UNE NÉCESSITÉ ET UNE
VOLONTÉ RÉSOLUE DE
SIFA DE MENER CETTE
DÉMARCHE À LONG
TERME**

UNE NÉCESSITÉ ET UNE VOLONTÉ RÉSOLUE DE SIFA DE MENER CETTE DÉMARCHE À LONG TERME

L'objectif de ce rapport est de témoigner des actions concrètes de SIFA en matière de démarche RSE.

Celle-ci s'appuie sur la vision long terme de l'entreprise : « contribuer à la continuité territoriale et être un acteur responsable du développement économique des territoires où la marque SIFA est présente ».

De nombreuses actions étaient déjà menées en interne chez SIFA avant de les qualifier dans une évaluation RSE. Ces actions avaient pour but de promouvoir une certaine qualité de travail, de favoriser le recrutement de collaborateurs en tenant compte de leurs compétences et de les fidéliser ou encore de réduire les consommations de gaz à effet de serre par des actions de bon sens, initiées par les collaborateurs ou par le management.

L'intérêt de définir une politique RSE et d'en assurer le suivi, est d'inscrire la démarche dans la durée et dans un environnement mondial.

Réduire nos émissions et notre consommation énergétique devient alors indispensable. Ces actions seront définies plus en détail après l'établissement d'un bilan carbone en interne ou par une société extérieure en 2023 (Objectif N°5).

Quelques actions sont déjà prévues dans ce domaine pour l'année à venir. Par SIFA Guadeloupe par exemple, avec la mise en place de bornes de rechargement électriques ou par le renouvellement prévu du parc camions à l'été 2023 avec 2 nouveaux camions Poids Lourds équipés de moteur EURO VI dernière catégorie nettement moins polluants. Par SIFA Roissy également, avec la construction d'une enceinte climatique « green » en +2/+8°C avec parois isothermes isolées en laine de roche et compresseur de froid dernière technologie au CO2.

La route sera encore longue vers une réduction significative des émissions de gaz à effet de serre et une maîtrise du réchauffement climatique à un niveau plus global.

SIFA entend néanmoins s'y consacrer plus systématiquement par cette démarche RSE, résumée dans ce rapport. Nous ne doutons pas que cette approche sera une source de réflexion et de nouvelles actions pour le bien de nos activités et de l'ensemble de nos parties prenantes.



MY LOGISTICS PARTNER

IN PROGRESS